



# CX 7.00BT

Вставные  
беспроводные  
наушники

Инструкция по эксплуатации

 **SENNHEISER**

## Оглавление

Важные указания по технике безопасности .....	2
Вставные беспроводные наушники CX 7.00BT .....	4
Комплектация.....	6
Обзор изделия.....	7
Обзор наушников .....	7
Обзор пиктограмм .....	8
Обзор светодиодной индикации .....	10
Обзор кнопок .....	11
Начало работы.....	12
Основные сведения о зарядке.....	12
Сопряжение наушников.....	14
Использование наушников.....	18
Включение наушников .....	18
Выключение наушников.....	18
Регулировка громкости .....	19
Проверка оставшегося ресурса аккумулятора наушников .....	20
Воспроизведение музыки.....	21
Беспроводное воспроизведение музыки.....	21
Воспроизведение музыки с использованием USB-кабеля .....	22
Управление воспроизведением музыки .....	23
Осуществление звонков через наушники .....	24
Функция голосового управления .....	26
Уход и обслуживание.....	27
Замена насадок.....	27
Хранение и обращение .....	28
Информация об аккумуляторной батарее .....	29
Устранение неполадок .....	30
Очистка ранее сопряженных устройств .....	31
Технические характеристики.....	32
Товарные знаки.....	33



## Важные указания по технике безопасности

- ▶ Перед использованием изделия внимательно прочтите данную инструкцию по эксплуатации от начала до конца.
- ▶ При передаче изделия третьим лицам всегда прилагайте к нему данную инструкцию по эксплуатации.
- ▶ Не используйте изделие, если оно содержит явные дефекты.
- ▶ Используйте изделие исключительно в местах, в которых разрешена беспроводная связь **Bluetooth®**.

### Предотвращение нанесения вреда здоровью и возникновения несчастных случаев

- ▶ Оберегайте органы слуха от звуков высокой громкости. Длительное использование наушников с высоким уровнем громкости может привести к необратимому повреждению слуха. Наушники Sennheiser исключительно хорошо воспроизводят звук при низком и среднем уровне громкости. 
- ▶ Не вставляйте наушники-вкладыши слишком глубоко в уши и никогда не вставляйте их без насадок. Всегда извлекайте наушники-вкладыши из ушей очень медленно и осторожно.
- ▶ Не подносите наушники к кардиостимуляторам и имплантированным дефибрилляторам ближе чем на 10 см. Наушники содержат магниты, создающие магнитное поле, которое может быть источником помех для кардиостимуляторов и имплантированных дефибрилляторов.
- ▶ Храните изделие, аксессуары и упаковку вне досягаемости детей и животных, чтобы избежать несчастных случаев и опасности удушья.
- ▶ Не используйте изделие в ситуациях, требующих особого внимания (например, участвуя в дорожном движении или занимаясь высококвалифицированной работой).

### Предотвращение повреждения и неправильного функционирования изделия

- ▶ Изделие должно всегда оставаться сухим. Не подвергайте его воздействию экстремальных температур, чтобы избежать коррозии и деформации. Нормальные рабочие температуры: от 10 до 40 °C.
- ▶ Используйте только приспособления, аксессуары и запасные части, поставляемые или рекомендуемые компанией Sennheiser.
- ▶ Очищайте изделие только мягкой сухой тканью.
- ▶ Используйте изделие с осторожностью и храните его в чистом месте, не содержащем пыли.



**Использование по назначению и ответственность**

Эти вставные беспроводные наушники предназначены для использования с мобильными устройствами (т. е. с мобильными музыкальными проигрывателями, мобильными телефонами, планшетными ПК), поддерживающими связь через **Bluetooth**. Под совместимыми устройствами **Bluetooth** подразумеваются устройства с поддержкой следующих профилей: профиль громкой связи (HFP), расширенный профиль распространения аудио (A2DP) и профиль дистанционного управления аудио- и видеоустройствами (AVRCP).

Любое использование этого изделия в целях, не указанных в соответствующих инструкциях по эксплуатации и руководствах по изделию, считается ненадлежащим.

Компания Sennheiser не несет ответственности за повреждения, вызванные неправильным обращением или использованием этого изделия, а также приспособлений и аксессуаров к нему.

**Инструкции по безопасности для комплекта литий-полимерных аккумуляторов**

**ПРЕДУПРЕЖДЕНИЕ**

В экстремальных случаях неправильное обращение или использование комплекта литий-полимерных аккумуляторов может привести к следующим последствиям:



- взрыв;
- выделение тепла;
- воспламенение;
- образование дыма или газов.

	Утилизируйте изделия со встроенными перезаряжаемыми аккумуляторами в специальных пунктах сбора отходов или возвращайте их своему специализированному дилеру.
	Используйте только аккумуляторные батареи и зарядные устройства, рекомендованные компанией Sennheiser.
	Заряжайте изделия со встроенными перезаряжаемыми аккумуляторами при температуре окружающей среды от 10 до 40 °C.
	Выключайте работающие от аккумулятора изделия после использования.
	При длительных перерывах в использовании изделия регулярно заряжайте встроенные перезаряжаемые аккумуляторы (приблизительно каждые 3 месяца).
	Не допускайте нагревания выше 70 °C. Например, не оставляйте под прямыми солнечными лучами и не бросайте в огонь.
	Не заряжайте изделие, оснащенное встроенными перезаряжаемыми аккумуляторами, если оно имеет явные признаки поломки.

## Вставные беспроводные наушники CX 7.00BT

Вставные беспроводные наушники CX 7.00BT обеспечивают достоверное воспроизведение звука и улучшенное звучание басов благодаря технологии **Bluetooth 4.1** и кодекам **Qualcomm® aptX™**, обеспечивающим настоящее Hi-Fi-звучание. Легкая эргономичная конструкция и батарея, рассчитанная на десять часов работы, позволяет вам весь день наслаждаться великолепным звучанием. А технология NFC, возможность соединения с несколькими устройствами и встроенный микрофон для телефонных разговоров позволяют при этом оставаться на связи.

### Основные особенности

- Высококачественные наушники, рассчитанные на чистый звук с превосходными басами.
- Благодаря эргономичному и надежному дизайну с шейным ремешком их можно комфортно носить целый день.
- Поддержка **Qualcomm® aptX™** обеспечивает воспроизведение настоящего звука Hi-Fi.
- 10 часов работы от аккумулятора и зарядка за 1,5 часа.
- Поддержка USB как источника аудио.
- Моментальное сопряжение с интеллектуальными устройствами с помощью связи NFC.

### Bluetooth



Вставные беспроводные наушники CX 7.00BT соответствуют стандарту технологии 4.1 и совместимы со всеми устройствами **Bluetooth** 1.1, 1.2, 2.0, 2.1, 3.0, 4.0, работающими с использованием следующих профилей: профиль громкой связи (HFP), расширенный профиль распространения аудио (A2DP) и профиль дистанционного управления аудио- и видеоустройствами (AVRCP).

### NFC



Стандарт ближней радиосвязи (NFC) представляет собой технологию беспроводной связи малого радиуса, позволяющую подключаться и обмениваться данными между электронными устройствами NFC при их размещении вблизи друг друга или при одном соприкосновении друг с другом.

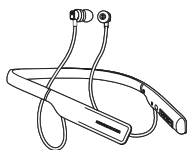
### aptX™

Qualcomm®  
aptX™



Звуковое кодирование aptX™ гарантирует чистый, живой и полноценный стереозвук. Благодаря данному кодированию вы не только слышите, но и переживаете и чувствуете звук в соответствии с задумкой автора. При применении aptX™-технология **Bluetooth** способна обеспечивать качество беспроводной передачи звука, которое практически неотлично от высококачественного проводного соединения.

## Комплектация



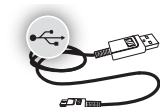
Наушники с шейным ремешком



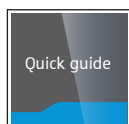
Чехол



Насадки




USB-кабель с соединителем Micro-USB



Краткая инструкция

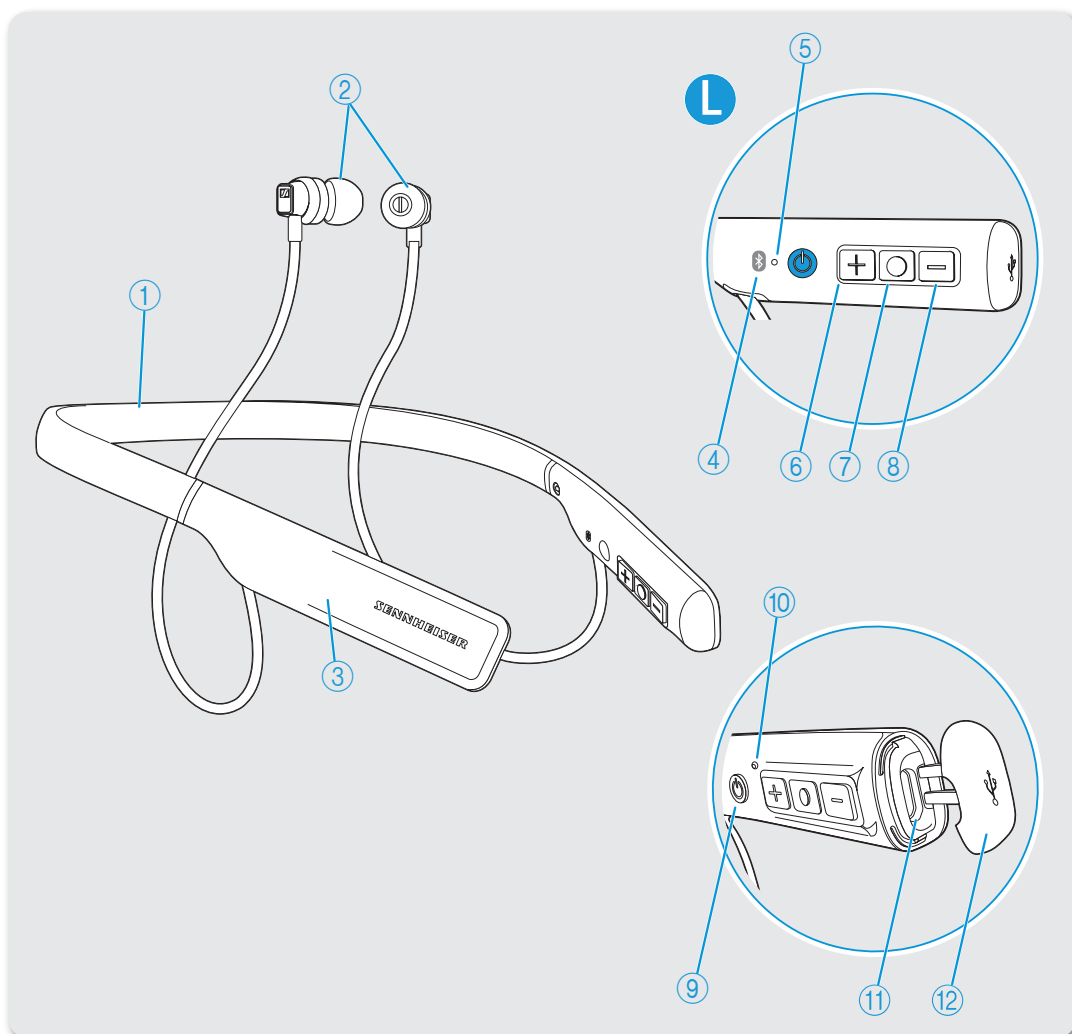


Инструкция по безопасности

 Для ознакомления со списком аксессуаров см. веб-сайт [www.sennheiser.com](http://www.sennheiser.com). Для получения информации о поставщиках обратитесь к местному партнеру компании Sennheiser: [www.sennheiser.com](http://www.sennheiser.com) > Sales Partner (Торговые партнеры).

## Обзор изделия

### Обзор наушников



① Шейный ремешок

② Насадки

③ Панель NFC

④ Антенна **Bluetooth**

⑤ Светодиодный индикатор

⑥ Кнопка громкости/дорожки +

⑦ Кнопка воспроизведения/  
приостановки

⑧ Кнопка громкости/дорожки –

⑨ Кнопка питания

⑩ Микрофон




⑪ Вход Micro-USB

⑫ Крышка разъема Micro-USB




## Обзор пиктограмм


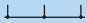

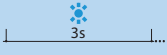
### Пиктограммы нажатия кнопок

Пиктограмма	Значение
	Нажмите и немедленно отпустите кнопку.
	Нажмите кнопку дважды.
	Нажмите и удерживайте кнопку в течение 5 секунд.






### Пиктограммы для уведомлений и звуковых сигналов

Пиктограмма	Значение
	Слышны гудки в наушниках.


### Пиктограммы для светодиодного индикатора

Пиктограмма	Значение
	Светодиодный индикатор горит.
	Интервалы указывают на мигание.
	Светодиодный индикатор горит / непрерывно мигает.
	Время, в течение которого светодиодный индикатор горит, а затем начинает мигать.

Примеры пиктограмм, которые могут использоваться в настоящем руководстве:

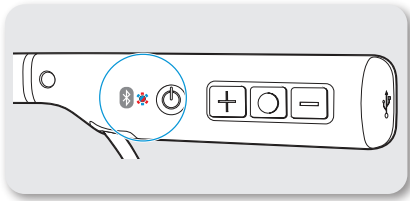
Пиктограмма	Значение
	Светодиодный индикатор непрерывно мигает.
	Светодиодный индикатор горит в течение 3 секунд, затем выключается, после чего цикл повторяется.
	Светодиодный индикатор горит, затем выключается на 2 секунды, после чего цикл повторяется.
	Светодиодный индикатор непрерывно горит.
	Светодиодный индикатор непрерывно мигает каждую секунду синим и красным цветом.

### Пиктограмма «i»

 Примечания с пиктограммой «i» содержат полезную информацию об использовании наушников.

## Обзор светодиодной индикации

### Светодиодная индикация во время работы



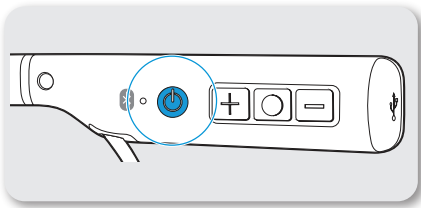
Светодиодный индикатор	Значение
	Наушники включены. Наушники успешно сопряжены/соединены с устройством.
	Наушники отключены. Не удалось выполнить сопряжение наушников с устройством.
	Наушники находятся в режиме сопряжения.
	Настройки сопряжения с одним или несколькими устройствами успешно удалены из памяти наушников.
	Наушники находятся в режиме ожидания (например, сопряжены с устройством, но не соединены с ним).

### Светодиодная индикация во время звонков

Светодиодный индикатор	Значение
	Входящий звонок.
	Входящий звонок, заряд аккумулятора почти исчерпан.

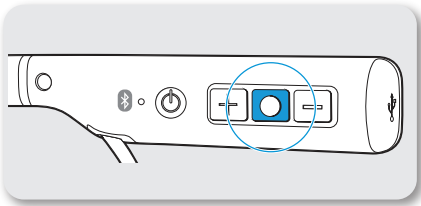
## Обзор кнопок

### Кнопка питания



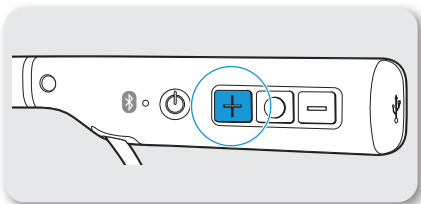
Нажатие	Функция	Страница
	Включение и выключение наушников.	18
	Проверка ресурса аккумулятора.	20

### Кнопка воспроизведения/приостановки



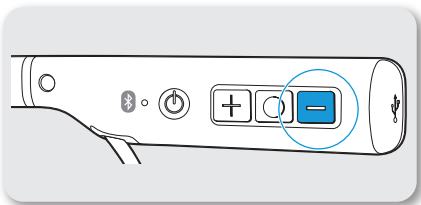
Нажатие	Функция	Страница
	Прием/завершение звонка.	24
	Прием входящего звонка и завершение активного звонка.	24
	Воспроизведение / приостановка воспроизведения композиции.	23
	Отклонение звонка.	24
	Активация голосового управления.	26
	Передача звонка между наушниками и смартфоном.	25
	Прием входящего звонка и удержание активного разговора / переключение между 2 звонками.	24

### Кнопка громкости/дорожки +



Нажатие	Функция	Страница
	Увеличение громкости.	19
	Воспроизведение следующей композиции.	23

### Кнопка громкости/дорожки -



Нажатие	Функция	Страница
	Уменьшение громкости.	19
	Воспроизведение предыдущей композиции.	23

## Начало работы

### Основные сведения о зарядке



1.5 h

Полный цикл зарядки аккумулятора длится около 1,5 часов. Перед первым использованием наушников необходимо непрерывно заряжать перезаряжаемый аккумулятор до максимального уровня заряда.

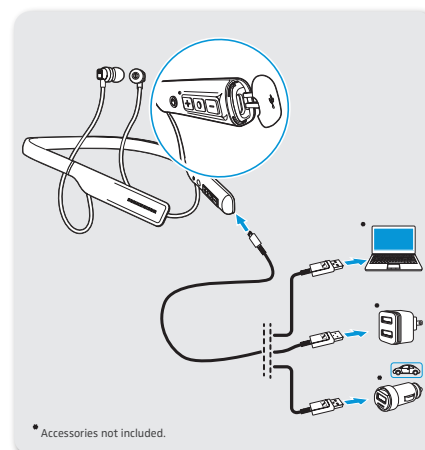
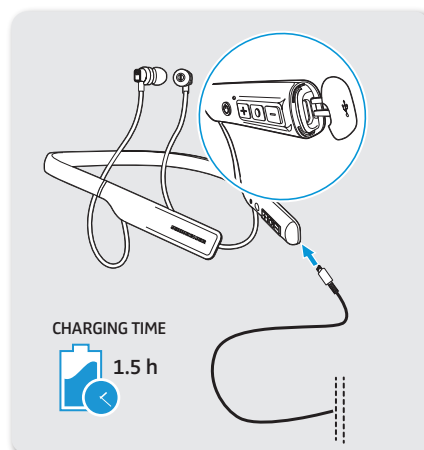
При почти исчерпанном заряде аккумулятора либо во время зарядки наушников светодиодный индикатор будет гореть или мигать, как указано в следующей таблице. При этом состояние зарядки аккумулятора будет оглашаться через звуковые сообщения. При падении уровня заряда аккумулятора вы услышите голосовое сообщение с просьбой перезарядить наушники.

Зарядку наушников рекомендуется выполнять исключительно с помощью USB-кабеля (входит в комплект). При зарядке с использованием внешнего сетевого адаптера USB рекомендуется применять адаптер с выходным номиналом не ниже 500 мА.

Светодиодный индикатор	Значение	Голосовое сообщение
	Аккумулятор почти разряжен (осталось менее 2 % заряда)	«recharge headset» (Перезарядите гарнитуру)
	Заряд аккумулятора менее 10 %	«below 1 hour play time» (Осталось менее 1 часа воспроизведения)
	Заряд аккумулятора менее 20 %	«between 1 and 2 hours play time» (Осталось от 1 до 2 часов воспроизведения)
	Заряд аккумулятора менее 50 %	«between 2 and 5 hours play time» (Осталось от 2 до 5 часов воспроизведения)
	Заряд аккумулятора более 50 %.	«between 5 and 10 hours play time» (Осталось от 5 до 10 часов воспроизведения)

### Зарядка наушников

1. Откройте крышку разъема Micro-USB для доступа к входу Micro-USB.
2. Вставьте штекер Micro-USB зарядного кабеля во вход Micro-USB наушников.
3. Вставьте штекер USB в USB-порт компьютера. При использовании внешнего сетевого адаптера вставьте штекер USB в сетевой адаптер или в зарядный автомобильный адаптер USB и подключите адаптер к источнику питания. В зависимости от ресурса аккумулятора наушников светодиод будет мигать / гореть непрерывно. В наушниках используется интеллектуальная технология зарядки аккумуляторов, предотвращающая избыточную зарядку.



**i** Время зарядки может увеличиться, если температура окружающей среды будет ниже 15 °С.

Для получения дополнительной информации о воспроизведении музыки с помощью USB-кабеля см. стр. 22.

## Сопряжение наушников

### ОСТОРОЖНО

#### Опасность поломки!



Передающиеся с мобильных телефонов радиоволны могут отрицательно влиять на работу чувствительных незащищенных устройств.

- ▶ Выполняйте звонки с наушников только в местах, где разрешена связь **Bluetooth**.

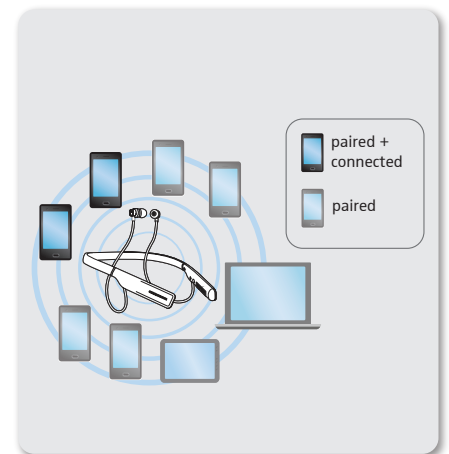
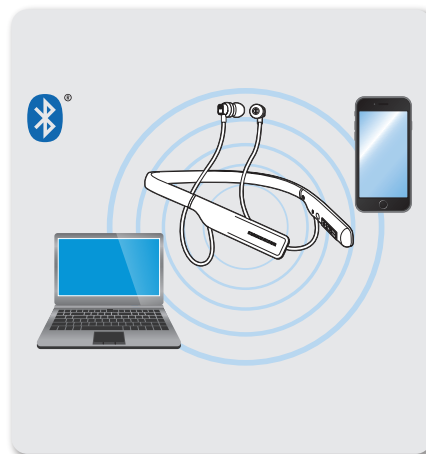
Вставные беспроводные наушники CX 7.00BT соответствуют стандарту **Bluetooth** 4.1. Для успешной беспроводной передачи данных по технологии **Bluetooth** необходимо выполнить сопряжение наушников с совместимым устройством **Bluetooth**, поддерживающим следующие профили:

- ▶ профиль громкой связи (HFP);
- ▶ профиль дистанционного управления аудио- и видеоустройствами (AVRCP);
- ▶ расширенный профиль распространения аудио (A2DP).

При первом включении наушников они автоматически переходят в режим сопряжения. Если наушники уже сопрягались с несколькими устройствами, при включении они автоматически попытаются соединиться с последними двумя подключенными устройствами **Bluetooth**. В памяти наушников может сохраняться до восьми профилей подключения, т. е. они запоминают до восьми устройств **Bluetooth** или смартфонов, с которыми были сопряжены.

При сопряжении наушников с девятым устройством **Bluetooth** сохраненный в памяти профиль подключения к наименее часто используемому устройству **Bluetooth** будет перезаписан. При необходимости повторно установить соединение с перезаписанным устройством **Bluetooth** следует повторно выполнить сопряжение между ним и наушниками.

Можно достаточно легко выполнять сопряжение и соединяться с беспроводными наушниками через смартфон, если последний поддерживает технологию стандарта ближней радиосвязи (NFC).



**i** Для сопряжения и подключения наушников к компьютеру PC или Mac рекомендуется использовать USB-ключ **Bluetooth** производства Sennheiser.



### Сопряжение наушников с устройством Bluetooth посредством NFC

В следующих разделах на примере смартфона описывается сопряжение вставных беспроводных наушников CX 7.00BT с устройством **Bluetooth** через NFC. Если приведенные инструкции не подходят для вашего устройства, следуйте инструкции по эксплуатации вашего устройства.

С помощью технологии NFC сопрягать наушники можно с другими устройствами независимо от того, включены или выключены наушники.

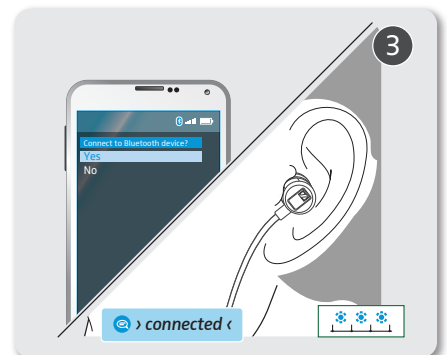
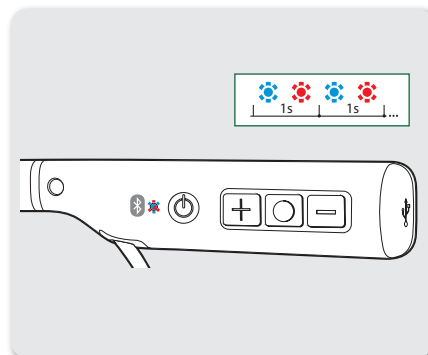
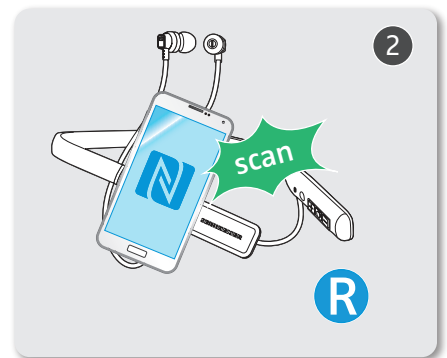
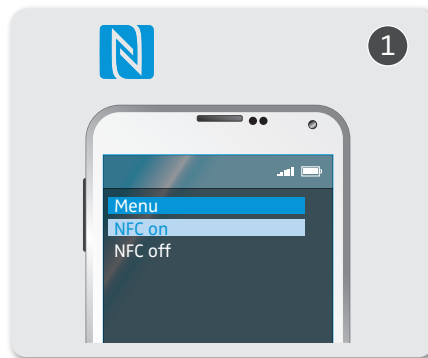
1. Активируйте NFC на своем смартфоне.
2. Просканируйте смартфон на панели NFC шейного ремешка (расположение панели NFC см. на стр. 7).

Через несколько секунд вы услышите голосовое сообщение «*power on*» (Питание включено) и короткий звуковой сигнал. Светодиодный индикатор мигает синим и красным цветом.

**i** Если на данном этапе вы решите отменить сопряжение, нажмите один раз кнопку воспроизведения/приостановки. Наушники перейдут в режим ожидания.

3. Нажмите «Yes» при отображении диалога подтверждения сопряжения на экране смартфона (данный шаг может отличаться в зависимости от модели смартфона).

При успешном сопряжении вы услышите голосовое сообщение «*connected*» (подключено). Светодиодный индикатор 3 раза мигнет синим цветом.







### Сопряжение наушников с устройством Bluetooth

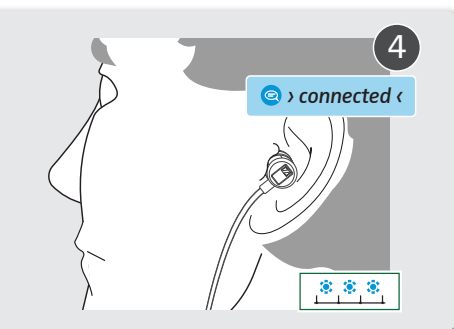
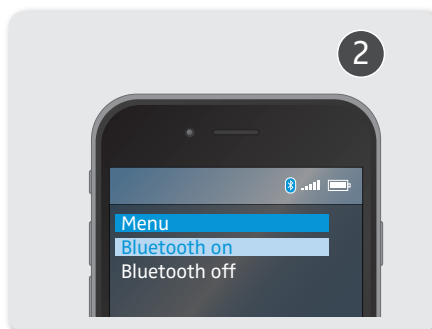
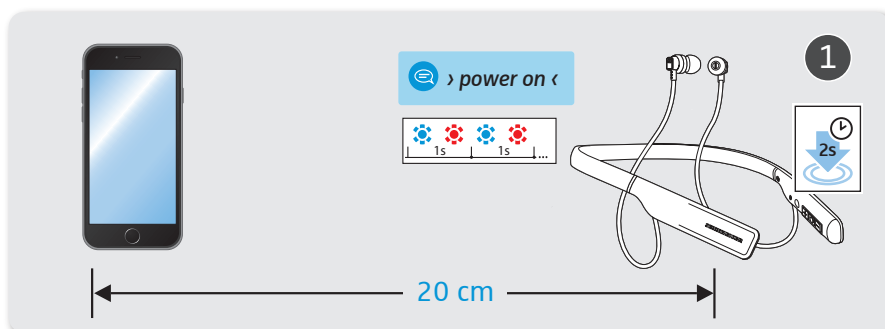
Во время выполнения данной процедуры наушники должны находиться на расстоянии не более 20 см от смартфона.

1. Включите питание наушников (см. стр. 18).
  - При первом сопряжении наушников с устройством они автоматически переходят в режим сопряжения.
  - Если наушники не перешли автоматически в режим сопряжения, выключите наушники, затем нажмите и удерживайте кнопку питания в течение 4 секунд или до момента, пока не услышите голосовое сообщение «power on» (Питание включено) и короткий звуковой сигнал.

Светодиодный индикатор мигает синим и красным цветом. В итоге наушники перейдут в режим сопряжения.

**i** Если на данном этапе вы решите отменить сопряжение, нажмите один раз кнопку воспроизведения/приостановки. Наушники перейдут в режим ожидания.

2. Активируйте **Bluetooth** на смартфоне.
3. Запустите поиск устройств **Bluetooth** со смартфона.  
При этом отобразятся все активные устройства **Bluetooth**, располагающиеся вблизи смартфона.
4. В списке найденных устройств **Bluetooth** выберите «CX 7.00BT». При необходимости введите PIN-код по умолчанию «0000».  
При успешном сопряжении вы услышите голосовое сообщение «connected» (Подключено). Светодиодный индикатор 3 раза мигнет синим цветом.

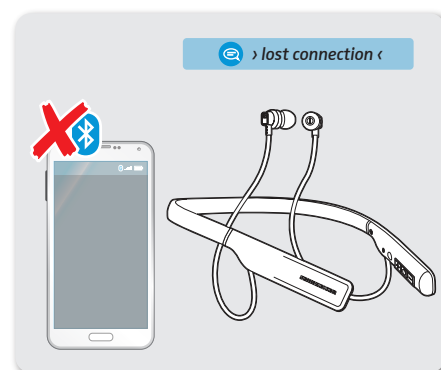
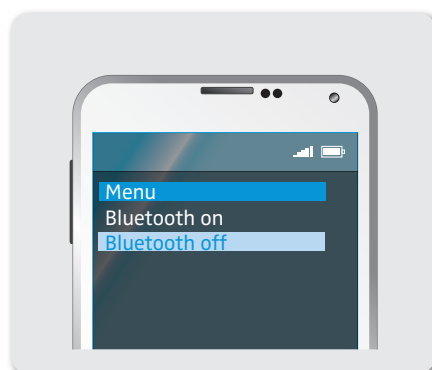


**i** Если в течение 5 минут соединение не будет установлено, режим сопряжения отключится и наушники выключатся. При необходимости повторно выполните сопряжение.

### Отключение наушников от устройства Bluetooth

- ▶ Деактивируйте **Bluetooth** на вашем смартфоне.

Наушники отключены от смартфона. После этого наушники выполняют поиск других сопряженных устройств. Если устройство не найдено, вы услышите голосовое сообщение «*lost connection*» (Соединение потеряно). Наушники перейдут в режим ожидания.



## Использование наушников

### Включение наушников

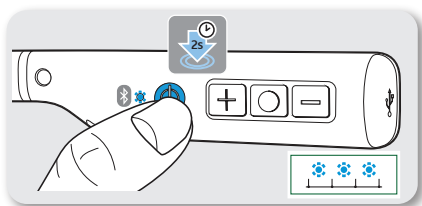
#### ПРЕДУПРЕЖДЕНИЕ

#### Высокая громкость звука опасна!



Прослушивание аудио на большой громкости в течение длительного времени может приводить к непоправимому повреждению слуха.

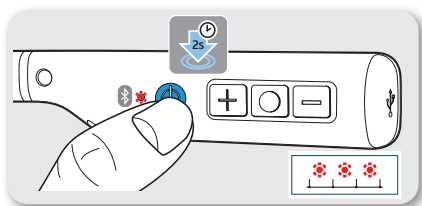
- ▶ Прежде чем надевать наушники, установите на них низкую громкость.
- ▶ Избегайте непрерывного воздействия высокоуровневых шумов.



- ▶ Нажмите и удерживайте кнопку питания в течение 2 секунд. Вы услышите голосовые сообщения «*power on*» (питание включено) и «*connected*» (подключено), после чего светодиодная индикация 3 раза мигнет синим цветом.

### Выключение наушников

- ▶ Нажмите и удерживайте кнопку питания в течение 2 секунд. Вы услышите голосовое сообщение «*power off*» (питание выключено), после чего светодиодная индикация 3 раза мигнет красным цветом.



## Регулировка громкости

### ПРЕДУПРЕЖДЕНИЕ

#### Высокая громкость звука опасна!



Прослушивание аудио на большой громкости в течение длительного времени может приводить к непоправимому повреждению слуха. При переключении между источниками звукового сигнала может существенно измениться громкость, что может привести к необратимому повреждению слуха.

- ▶ Прежде чем надевать наушники и переключаться между источниками звукового сигнала, установите на них низкую громкость.
- ▶ Избегайте непрерывного воздействия высокоуровневых шумов.

Громкость музыки и телефонных звонков в наушниках можно регулировать. Эти функции доступны при соединении наушников и смартфона через **Bluetooth** или USB-кабель.

- ▶ Для увеличения или уменьшения громкости один раз нажмите кнопку громкости/ дорожки + или –.  
При достижении минимального или максимального уровня громкости вы услышите предупредительный сигнал.

Нажатие	Функция	
		Увеличение громкости
		Уменьшение громкости

## Проверка оставшегося ресурса аккумулятора наушников

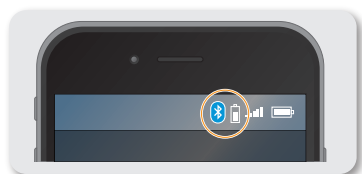
Можно проверить оставшееся время воспроизведения и разговора, когда наушники находятся в состоянии покоя, не воспроизводят музыку в активном режиме и не используются для звонков.

- ▶ Кратко нажмите кнопку питания. Вы услышите голосовое сообщение с указанием оставшегося времени воспроизведения.

Голосовое сообщение	Значение
«recharge headset» (Перезарядите гарнитуру)	Аккумулятор почти разряжен (осталось менее 2 % заряда)
«below 1 hour play time» (Осталось менее 1 часа воспроизведения)	Заряд аккумулятора менее 10 %
«between 1 and 2 hours play time» (Осталось от 1 до 2 часов воспроизведения)	Заряд аккумулятора менее 20 %
«between 2 and 5 hours play time» (Осталось от 2 до 5 часов воспроизведения)	Заряд аккумулятора менее 50 %
«between 5 and 10 hours play time» (Осталось от 5 до 10 часов воспроизведения)	Заряд аккумулятора более 50 %.

### Индикатор времени работы от аккумулятора на устройстве

Время работы наушников от аккумулятора также может отображаться на экране смартфона или другого устройства.



## Воспроизведение музыки

Вы можете воспроизводить музыку с помощью беспроводного подключения **Bluetooth**, а также посредством USB-кабеля.

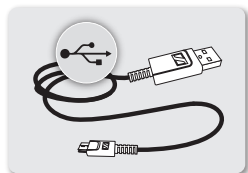
### Беспроводное воспроизведение музыки



Если ваш источник звукового сигнала поддерживает аудиокодек aptX®, вставные беспроводные наушники CX 7.00BT будут автоматически воспроизводить музыку с непревзойденной высокой четкостью. Если ваш источник звукового сигнала не поддерживает aptX®, вставные беспроводные наушники CX 7.00BT будут воспроизводить музыку с обычным качеством.

- ▶ Выполните сопряжение / соедините наушники со смартфоном (см. стр. 14).
- ▶ Воспроизведите музыку со своего смартфона.  
Музыка зазвучит из вставных беспроводных наушников CX 7.00BT.

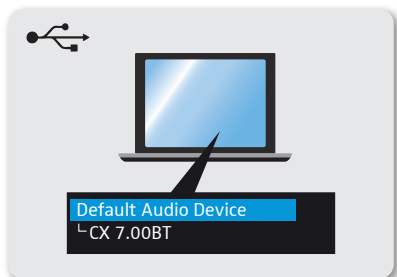
## Воспроизведение музыки с использованием USB-кабеля



Подсоединив USB-кабель (входит в комплект), вы сможете воспроизводить аудиосодержимое с компьютера непосредственно через вставные беспроводные наушники CX 7.00BT.

**i** При подключении наушников к компьютеру с помощью USB-кабеля аккумулятор будет заряжаться автоматически.

### Использование наушников в качестве аудиоустройства компьютера по умолчанию



- ▶ Подсоедините вставные беспроводные наушники CX 7.00BT к компьютеру с помощью USB-кабеля.
- ▶ Выберите «CX 7.00BT» в качестве аудиоустройства компьютера по умолчанию (для ввода и вывода звуковых сигналов) в разделе системных настроек или с помощью панели управления.
- ▶ Запустите воспроизведение музыки с компьютера. Музыка зазвучит из вставных беспроводных наушников CX 7.00BT.

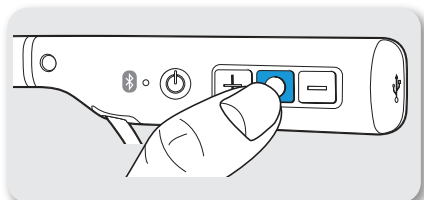


## Управление воспроизведением музыки

Указанные ниже функции прослушивания музыки доступны при соединении наушников и вашего устройства через **Bluetooth** или USB-кабель. Некоторые модели смартфонов и музыкальные проигрыватели могут поддерживать не все функции.

### Воспроизведение/приостановка музыки

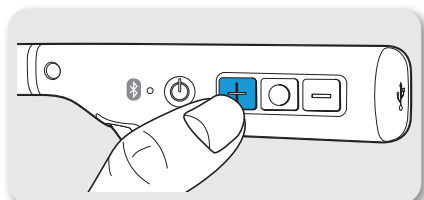
► Кратко нажмите кнопку воспроизведения/приостановки.



Нажатие	Функция
	Воспроизведение/ приостановка музыки

### Воспроизведение следующей композиции

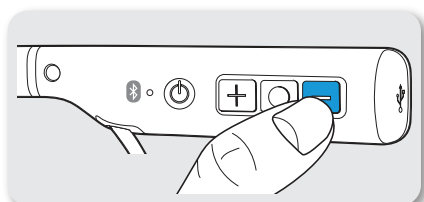
► Нажмите и удерживайте кнопку громкости/дорожки + в течение 2 секунд для воспроизведения следующей композиции.



Нажатие	Функция
	Воспроизведение следующей композиции в списке воспроизведения

### Воспроизведение предыдущей композиции

► Нажмите и удерживайте кнопку громкости/дорожки – в течение 2 секунд для воспроизведения предыдущей композиции.



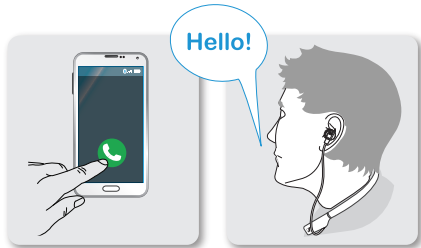
Нажатие	Функция
	Воспроизведение предыдущей композиции в списке воспроизведения



## Осуществление звонков через наушники



Указанные ниже функции звонков доступны только при соединении наушников и смартфона через **Bluetooth** или USB-кабель. Некоторые модели смартфонов могут поддерживать не все функции.



### Осуществление звонка

► Наберите необходимый номер на смартфоне.

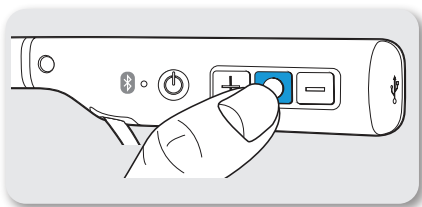
**i** Если ваш смартфон не переводит звонок на наушники автоматически, выберите на вашем смартфоне вставные беспроводные наушники CX 7.00BT в качестве аудиоустройства (при необходимости см. инструкцию по эксплуатации вашего смартфона).

### Принятие/отклонение/завершение звонка

Если наушники подключены к смартфону, то при поступлении звонка вы услышите в наушниках мелодию звонка. Светодиодный индикатор будет мигать фиолетовым цветом.

Если во время поступления звонка воспроизводится музыка, воспроизведение будет приостановлено до окончания вызова.





► Нажмите кнопку воспроизведения/приостановки согласно следующей информации:



Нажатие	Функция	Сигнал
1x		Принятие звонка
1x		Завершение звонка «call ended» (Звонок завершен)
1s		Отклонение звонка «call rejected» (Звонок отклонен)
1x		Прием входящего звонка и завершение активного звонка
2x		Перевод звонка в режим ожидания
2x		Прием входящего звонка и удержание активного звонка
2x		Переключение между 2 активными звонками
1s		Отклонение входящего звонка и продолжение активного звонка

### Отключение/включение микрофона для звонка



► Кратко нажмите кнопку воспроизведения/приостановки дважды во время звонка.

Нажатие	Функция	Сигнал
	 Отключение микрофона для звонка	
	 Включение микрофона для звонка	

### Передача звонка с наушников или на наушники

После установления соединения для звонка можно переводить звонок между наушниками и смартфоном.

► Нажмите и удерживайте кнопку воспроизведения/приостановки в течение секунды.





Нажатие	Функция
	 Передача звонка с наушников на смартфон
	 Передача звонка со смартфона на наушники

### Повторный вызов

Ваш смартфон или устройство **Bluetooth** (с профилем HFP) должны поддерживать функцию повторного вызова. Возможно, потребуется активировать данную функцию на вашем смартфоне.

Данная функция доступна, когда наушники не используются для прослушивания музыки или совершения телефонного звонка.

► Нажмите кнопку воспроизведения/приостановки дважды.



Нажатие	Функция	Сигнал
	 Повторный набор последнего номера.	«redialing» (Повторный вызов)
	 Отмена повторного вызова	«call ended» (Звонок завершен)

## Функция голосового управления

Функция голосового управления поддерживается исключительно смартфонами **Bluetooth** с профилем HFP.

Данная функция доступна, когда наушники не используются для телефонного звонка.

1. Нажмите кнопку воспроизведения/приостановки и удерживайте в течение секунды.

Нажатие	Функция		Сигнал
		Начало голосового управления	«Voice dialing» (Голосовой набор)

2. Произнесите голосовую команду, например «*Call Jane*» (звонок Джейн). На смартфоне с функцией **Bluetooth** выполняется набор номера Джейн.

## Уход и обслуживание

### ОСТОРОЖНО

**Жидкости могут повредить электронные компоненты изделия!**



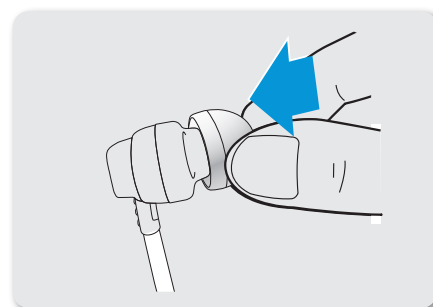
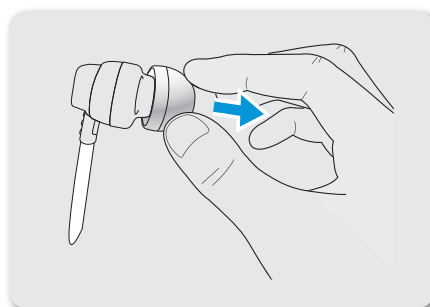
Жидкости, попадающие внутрь корпуса изделия, могут вызывать короткое замыкание и повредить электронные компоненты.

- ▶ Держите все жидкости подальше от изделия.
- ▶ Не используйте растворители и моющие средства.

### Замена насадок

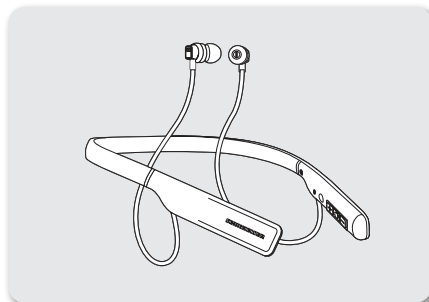
Можно устанавливать различные насадки в соответствии с размером ушного канала. Запасные насадки можно приобрести у местного партнера Sennheiser.

1. Слегка потяните насадку, снимая ее со звукового канала, а затем отсоедините полностью.
2. Закрепите новую насадку, надев ее на звуковой канал. Убедитесь, что она надежно зафиксирована.



## Хранение и обращение

Для поддержания безупречного состояния наушников, а также во избежание порезов и царапин следует всегда хранить их в чехле в случае неиспользования или транспортировки.



## **Информация об аккумуляторной батарее**

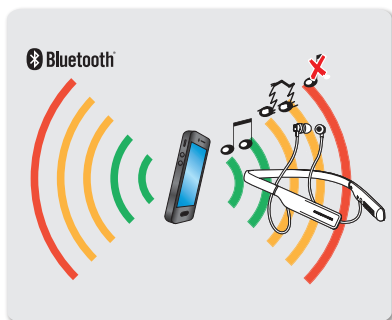
Компания Sennheiser гарантирует, что аккумуляторная батарея на момент приобретения наушников/гарнитуры имеет оптимальные характеристики. Если после приобретения в течение гарантийного периода вы заподозрите, что аккумуляторная батарея неисправна, немедленно передайте наушники/гарнитуру любому сервисному партнеру Sennheiser.

## Устранение неполадок

Проблема	Возможная причина	Возможное решение	Стр.
Не получается включить наушники	Нулевой заряд аккумулятора	Зарядите наушники.	13
Отсутствует звуковой сигнал	Наушники не сопряжены с передающим устройством	Проверьте, сопряжены ли наушники. При необходимости повторно выполните сопряжение наушников с устройством.	14
	Слишком низкий уровень громкости	Увеличьте громкость.	19
	Наушники выключены	Включите наушники.	18
Невозможно подключить наушники	Не удается выполнить сопряжение	Проверьте, поддерживает ли смартфон профиль <b>Bluetooth HFP</b> .	
	Смартфон выключен	Включите смартфон.	
	На вашем смартфоне не включена связь <b>Bluetooth</b>	Активируйте <b>Bluetooth</b> на смартфоне.	
Наушники не реагируют на нажатие кнопок	Ошибочное функционирование наушников	Очистите настройки сопряжения на наушниках.	31

Если возникнет проблема, которая не указана в таблице, или указанные решения не приводят к ее устранению, обратитесь за помощью к сервисному партнеру, авторизованному компанией Sennheiser.

Найти сервисного партнера Sennheiser в своей стране вы можете на сайте [www.sennheiser.com](http://www.sennheiser.com).



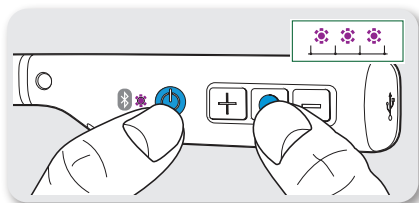
### Превышение диапазона передачи Bluetooth

Звонки и потоковая передача по беспроводной связи доступны только в диапазоне досягаемости **Bluetooth** вашего смартфона. Диапазон передачи данных значительно зависит от условий среды, например от толщины стен, их материала и т. п. При отсутствии преград на линии передачи диапазон передачи для большинства смартфонов и устройств **Bluetooth** составляет до 10 метров.

Если наушники находятся за пределами диапазона передачи **Bluetooth** смартфона, качество звука заметно упадет, и вы услышите голосовое сообщение «*lost connection*» (Соединение утеряно). При этом соединение будет окончательно прервано. Можно повторно выполнить подключение (при возвращении в диапазон передачи **Bluetooth**). При этом вы услышите голосовое сообщение «*connected*» (Подключено).

- ▶ Для повторного соединения нажмите кнопку воспроизведения/приостановки.

### Очистка ранее сопряженных устройств



- ▶ Переведите наушники в режим сопряжения (см. стр. 16). Светодиодный индикатор мигает синим и красным цветом. В итоге наушники перейдут в режим сопряжения.
- ▶ Одновременно нажмите кнопку воспроизведения/приостановки и кнопку питания и удерживайте их в течение 4 секунд. Светодиодный индикатор 3 раза мигнет фиолетовым цветом. Наушники окончательно отключатся от всех устройств и немедленно перейдут в режим сопряжения.



## Технические характеристики

### Вставные беспроводные наушники CX 7.00BT

Тип конструкции	Ушной канал
Частотный диапазон	17—21 000 Гц
Принцип преобразования	Динамический
Уровень звукового давления (SPL)	112 дБ (пассивн.: 1 кГц / 0 дБ полной шкалы)
ПКГ (1 кГц, 100 дБ)	< 0,5 %
Диаграмма направленности (звук речи)	Всенаправленный
Входная мощность	3,7 В постоянного тока, 170 мАч: встроенный перезаряжаемый литий-полимерный аккумулятор 5 В постоянного тока, 500 мА: зарядка через USB
Время работы	10 ч (A2DP)
Температурный диапазон	Эксплуатация: от 0 до 40 °С Хранение: от -25 до 70 °С
Длительность зарядки	1,5 ч
Масса	Приблиз. 48 г



### Bluetooth

Версия	4.1, класс 1
Частота передачи	От 2402 до 2480 МГц
Тип модуляции	Гауссовская частотная манипуляция (GFSK), дифференциальная квадратурная фазовая манипуляция (π/4 DQPSK)
Профили	HFP, AVRCP, A2DP, 8DPSK
Выходная мощность РЧ	10 мВт (макс.)
Поддерживаемые кодеки	SBC, aptX



### NFC

Частота	13,56 МГц
Тип модуляции	Амплитудная модуляция (ASK)

## Товарные знаки

Словесный знак и логотип **Bluetooth**<sup>®</sup> являются зарегистрированными товарными знаками, владельцем которых является компания **Bluetooth SIG, Inc.** Любое использование таких товарных знаков компанией Sennheiser electronic GmbH & Co. KG осуществляется по лицензии.

N-Mark является товарным знаком или зарегистрированным товарным знаком корпорации NFC Forum, Inc. в США и других странах.

Qualcomm aptX (продукт Qualcomm Technologies International, Ltd. Qualcomm) — товарный знак Qualcomm Incorporated, зарегистрированный в США и других странах, используется по разрешению; aptX — товарный знак Qualcomm Technologies International, Ltd., зарегистрированный в США и других странах, используется по разрешению.

Другие названия компаний и изделий, упомянутые в настоящем документе, являются товарными знаками, принадлежащими их соответствующим владельцам.



**Sennheiser electronic GmbH & Co. KG**

Am Labor 1, 30900 Wedemark, Germany  
[www.sennheiser.com](http://www.sennheiser.com)

Publ. 04/18, A04